



Folkhälsomyndigheten

## Veckorapport om covid-19, vecka 26

Denna rapport publicerades den 8 juli 2021 och redovisar läget för covid-19 till och med vecka 26 (28 jun – 4 jul 2021).

### Läget i Sverige

Sedan mitten av maj har antalet fall av covid-19 minskat snabbt och är sedan flera veckor på en låg nivå. Många fall utgörs av regionala utbrott med efterföljande smittspårning. Antalet nyinlagda inom slutenvården och intensivvården har minskat, men det finns fortsatt regionala skillnader och i ett antal regioner är belastningen på vården på grund av covid-19 fortsatt påtaglig. Efter en tidigare stängning av databasen SmiNet och uppdaterade säkerhetsrutiner finns en viss eftersläpning i rapporteringen av antalet fall per vecka.

Övervakningen av SARS-CoV-2 virusvarianter visar att andelen prov med påvisad deltavariant ökat snabbt sedan början av juni. För att minska risken för nya utbrott och ökad smittspridning krävs en hög vaccinationstäckning, testning och smittspårning enligt gällande vägledningar samt att alla följer [smittskyddsåtgärderna](#). Eftersom det totala antalet fall av covid-19 nu är på en relativt låg nivå helgenomsekvenseras samtliga positiva SARS-CoV-2 prov. Se också [statistik om varianter av särskild betydelse](#) på Folkhälsomyndighetens hemsida.

Under vecka 26 rapporterades cirka 2 100 bekräftade fall av covid-19 i Sverige. Cirka 102 500 individer provtogs vecka 26, vilket är ungefär lika många som under vecka 25. Incidensen av antalet fall över 14 dagar (vecka 25 och 26 sammanlagt) för riket var 38 fall per 100 000 invånare, men siffran kan komma att justeras uppåt i efterhand på grund av eftersläpning i rapporteringen.

Hittills har 3 nya intensivvårdade patienter med bekräftad covid-19 rapporterats för vecka 26, vilket är betydligt lägre än medelvärdet för veckorna 23-25, som var 19 patienter. Under vecka 26 rapporterades nyinlagda patienter från tre regioner. Det rapporterade antalet för de två senaste veckorna bedöms bli något högre på grund av eftersläpande rapportering, särskilt vad gäller aktuell rapportvecka. Fram till och med vecka 26 har totalt 7 590 intensivvårdade patienter med covid-19 rapporterats.

På grund av fördröjning i rapporteringen av avlidna bekräftade fall gäller analyserna i veckorapporten data fram till för två veckor sedan. För vecka 24 har hittills 15 avlidna bekräftade fall rapporterats, vilket är färre än antalet avlidna per vecka under vecka 21–23 (i medeltal 35 dödsfall rapporterade per vecka). Fram till och med vecka 26 har det rapporterats totalt 14 601 dödsfall bland bekräftade fall. Medelåldern för dödsfallen är 82 år över hela pandemin och 71 år de senaste 30 dagarna. Under vecka 24 var dödligheten inom normalspannet för årstiden enligt överdödlighetsmodellen EuroMoMo.

Under vecka 21, mellan 26:e och 28:e maj, samt under några dagar i vecka 24 stängdes databasen SmiNet tillfälligt ned av säkerhetsskäl. I SmiNet lagras elektroniska fallanmälningar om covid-19 och andra smittsamma sjukdomar som är anmälningspliktiga enligt smittskyddslagen. De fall som bekräftats under de dagar systemet var stängt rapporterades in under helgen vecka 21 och under vecka 22 samt under vecka 25. De bekräftade fallen redovisas i statistiken det datum anmälan registrerades i SmiNet. Detta innebär att fall som egentligen skulle ha registrerats och redovisas under en vecka när SmiNet varit stängt, nu istället redovisas under efterföljande vecka.

# Tabell- och figursamling

## Innehållsförteckning

Veckorapport om covid-19, vecka 26.....	1
Läget i Sverige .....	1
Tabell- och figursamling .....	3
Kommentarer till statistiken .....	3
Bekräftade fall och provtagna individer nationellt.....	4
Åldersfördelning bland bekräftade fall.....	5
Geografisk fördelning.....	8
Intensivvårdade fall .....	14
Avlidna bekräftade fall .....	15
Länksamling.....	16

## Kommentarer till statistiken

Övervakningen är kontinuerligt under utveckling, läs mer om [datakällor för övervakning av covid-19](#). Data som presenteras i rapporten är preliminära enligt de uppgifter som finns i respektive övervakningssystem och kan komma att kompletteras i efterhand. För uppgifter från föregående veckor, se [arkivsidan över tidigare veckorapporter](#). Där uppgift om kön presenteras gäller det juridiskt kön.

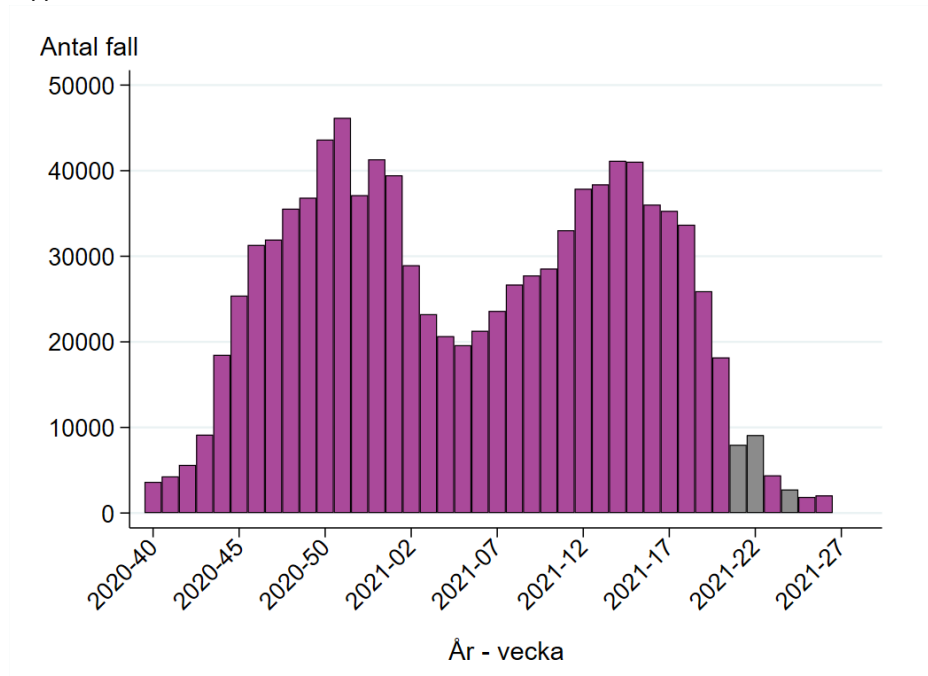
Data läses onsdagar för veckorapporten.

Kontakt angående rapporten: [info@folkhalsomyndigheten.se](mailto:info@folkhalsomyndigheten.se).

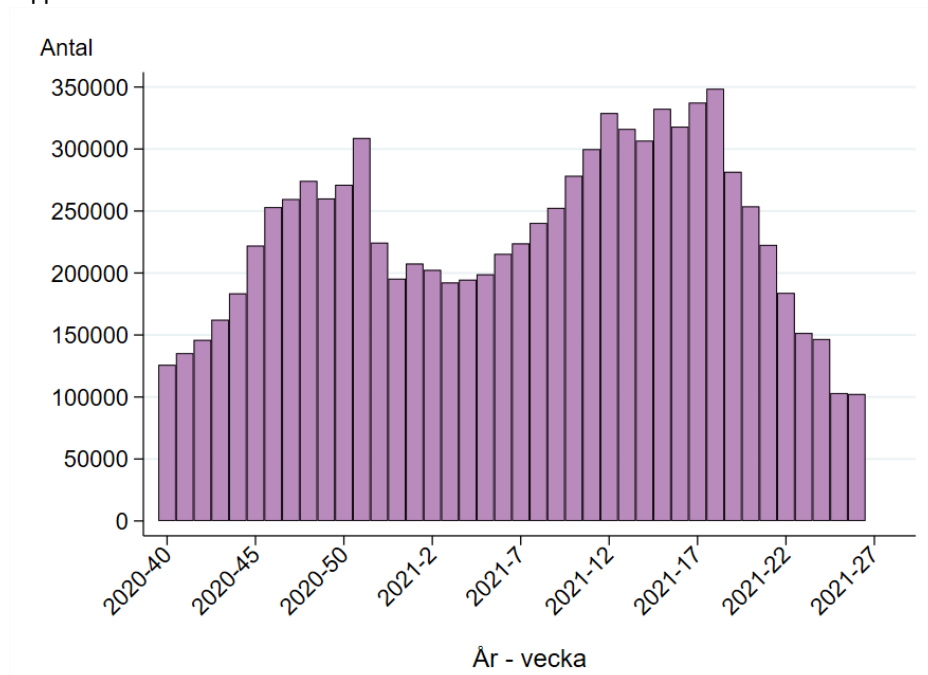
## Bekräftade fall och provtagna individer nationellt

Problem med inrapportering av bekräftade fall under vecka 21 gör att en del fall från vecka 21 istället redovisas under vecka 22. Även för vecka 24 är rapporteringen påverkad. Data som redovisas för de här veckorna (gråmarkerade i figuren) bedöms inte representera smittspridningen.

Figur 1A. Antal bekräftade fall av covid-19 per vecka, från vecka 40 2020 till och med aktuell rapportvecka.



Figur 1B. Antal provtagna individer per vecka från vecka 40 2020 till och med aktuell rapportvecka.

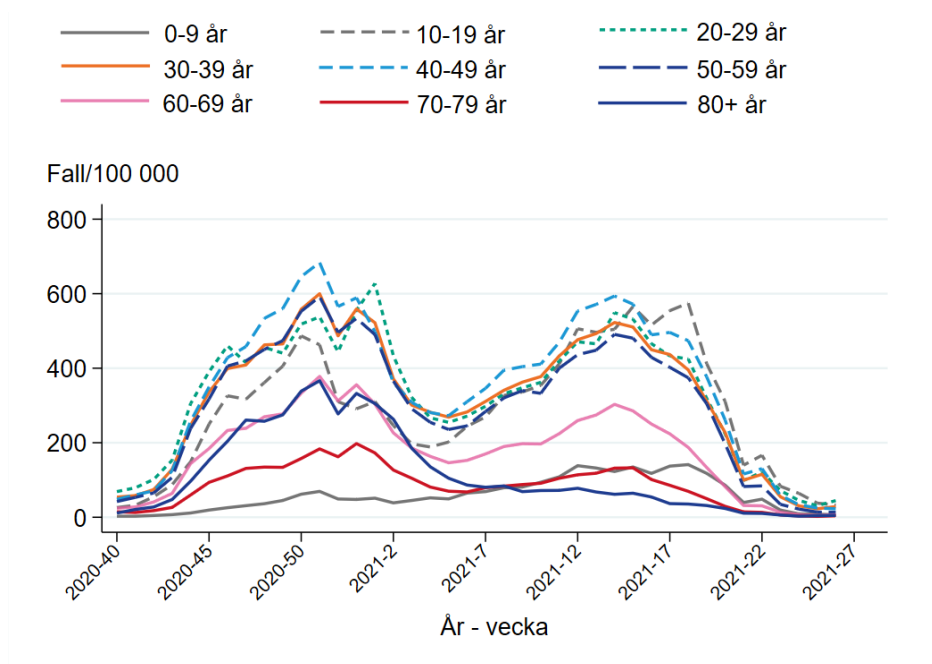


## Åldersfördelning bland bekräftade fall

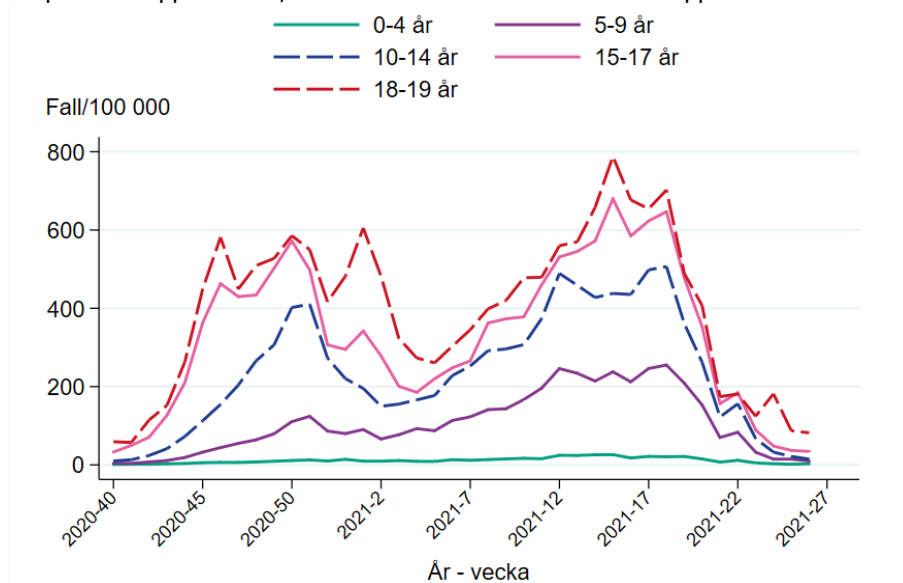
Problem med inrapportering av bekräftade fall under vecka 21 gör att en del fall från vecka 21 istället redovisas under vecka 22. Även för vecka 24 är rapporteringen påverkad. Data som redovisas för de här veckorna (gråmarkerade i figuren) bedöms inte representera smittspridningen.

### Incidens per åldersgrupp

Figur 2A. Incidens av bekräftade fall per vecka och åldersgrupp (fall per 100 000 invånare), vecka 40 2020 till och med aktuell rapportvecka.

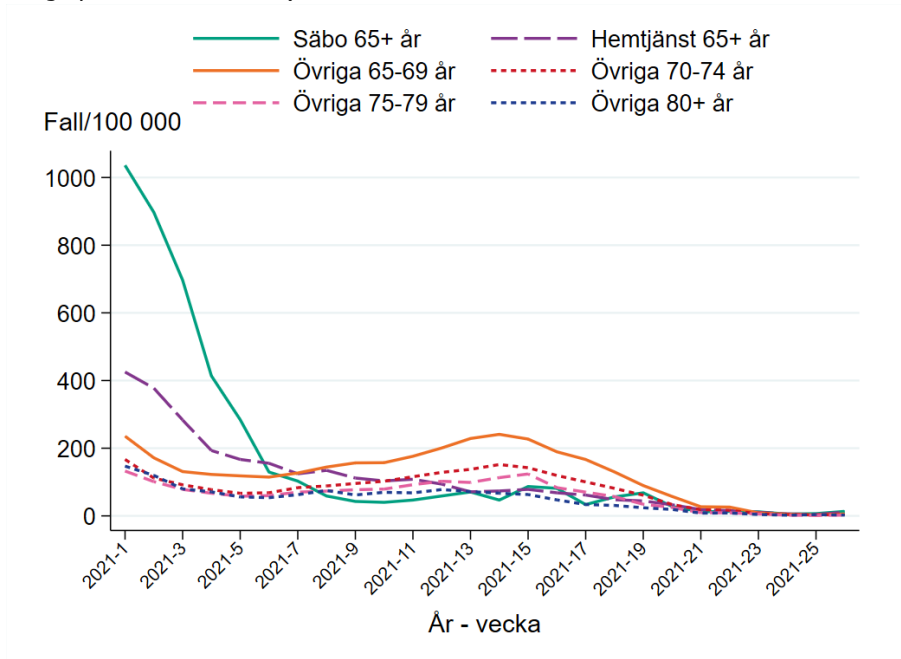


Figur 2B. Incidens av bekräftade fall per vecka och åldersgrupp (fall per 100 000 invånare), för personer upp till 19 år, vecka 40 2020 till och med aktuell rapportvecka.



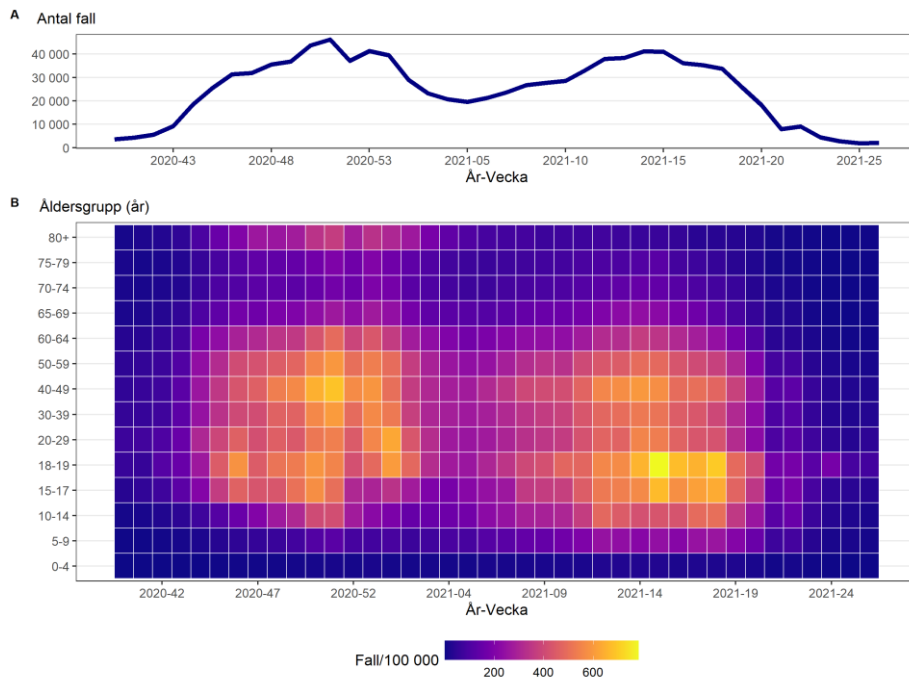
Fotnot: Förskolebarn rekommenderas främst att stanna hemma vid symtom utan provtagning, vilket gör att denna grupp inte är jämförbar med de äldre barnen.

Figur 2C. Incidens av bekräftade fall per vecka och grupp (fall per 100 000 invånare), bland personer över 65 år (personer på särskilda boenden för äldre, personer med hemtjänst samt övriga personer över 65 år).



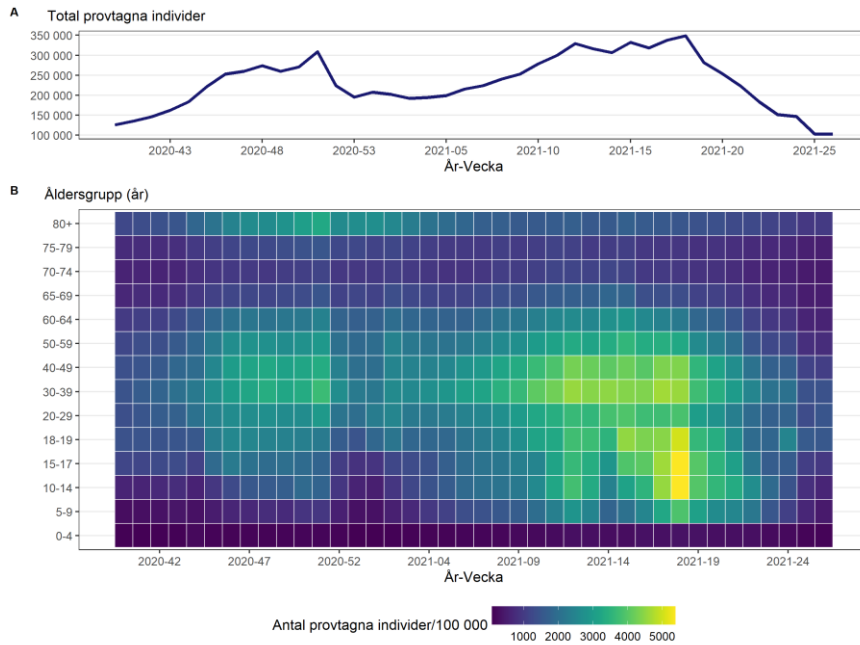
Fotnot: Fallen klassificeras utifrån uppgifter från Socialstyrelsens register över insatser enligt socialtjänstlagen till äldre och personer med funktionsnedsättning. Antalet personer som bor på SÄBO eller har hemtjänst ändras ständigt. Det finns en eftersläpning i registret och uppgifter kan komma att justeras i efterhand.

Figur 2D. Antal bekräftade fall av covid-19 per vecka (A) och incidens av bekräftade fall per vecka och åldersgrupp (fall per 100 000 invånare) (B), där varje fyrkant representerar en vecka och åldersgrupp.



## Provtagning och andel positiva per åldersgrupp

Figur 2E. Antal provtagna individer per vecka (A) och antal provtagna individer per 100 000 invånare per åldersgrupp per vecka (B), där varje fyrkant representerar en vecka och en åldersgrupp.



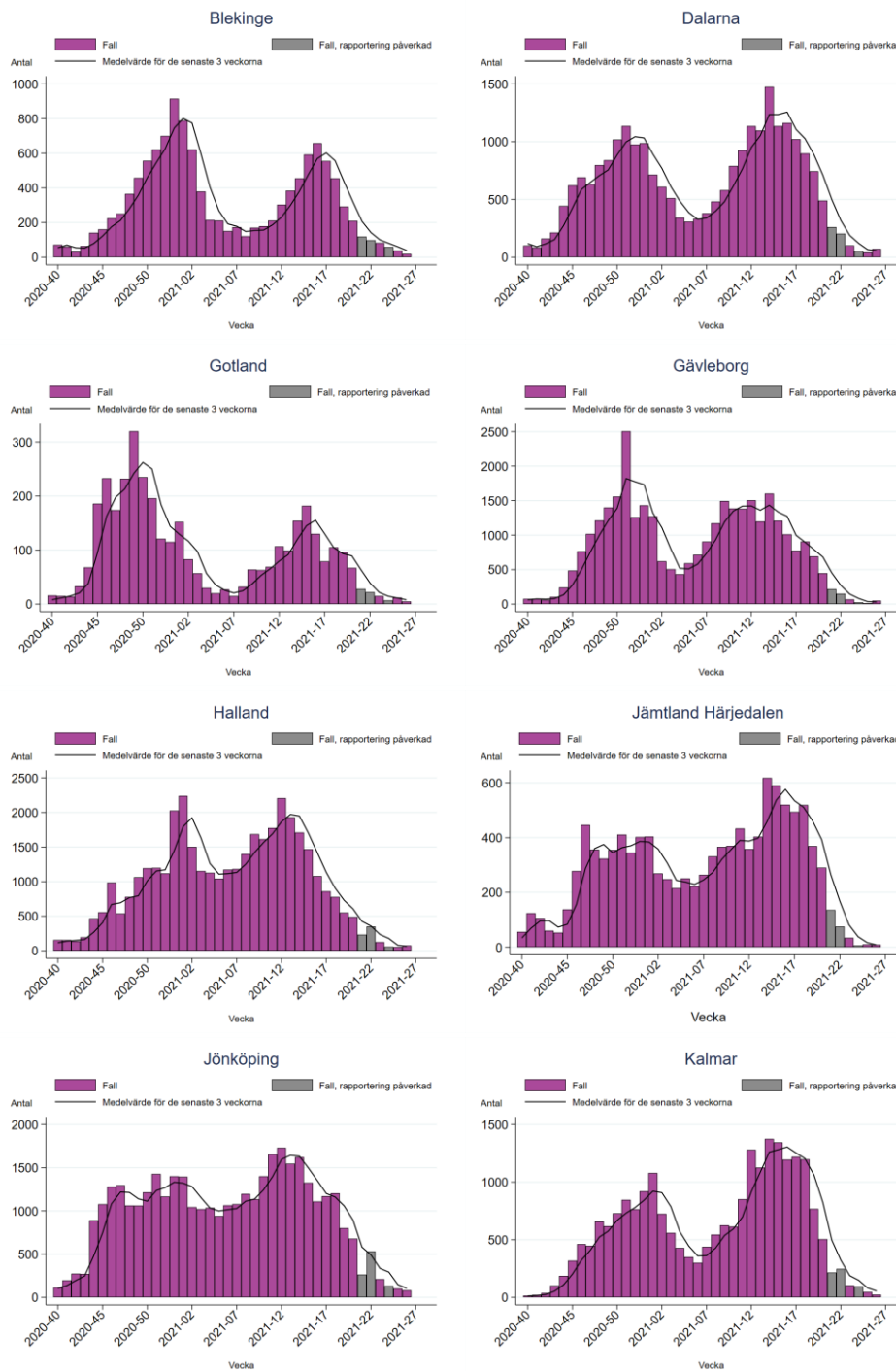
Fotnot: För en del av de provtagna individerna saknas uppgift om ålder: 16 % av individer provtagna under perioden 2020-v40 till och med 2021-v01 och 3,5 % från 2021-v02 och framåt. Detta påverkar figuren 2E(B).

## Geografisk fördelning

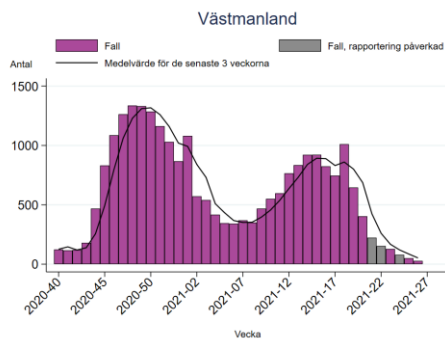
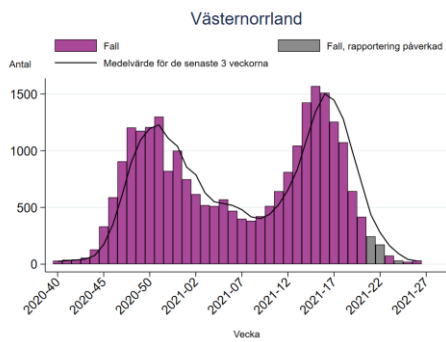
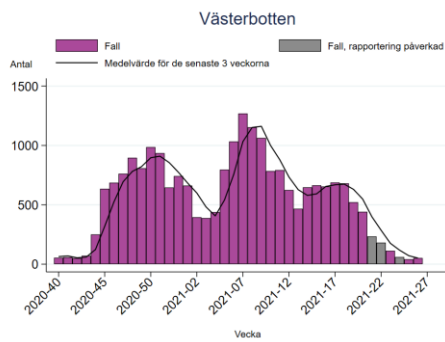
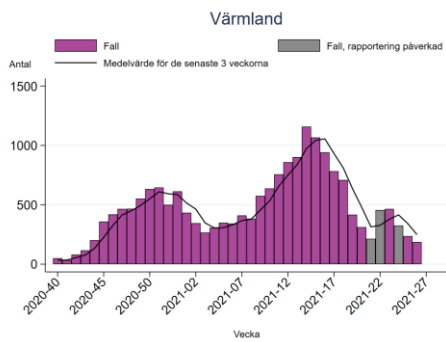
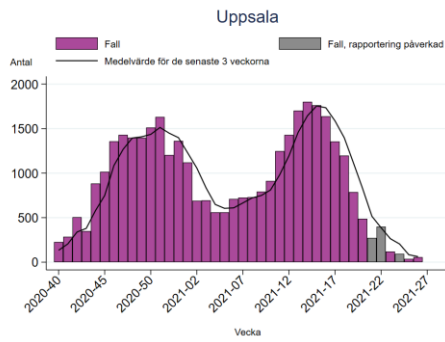
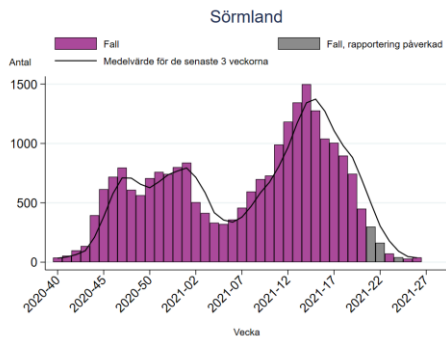
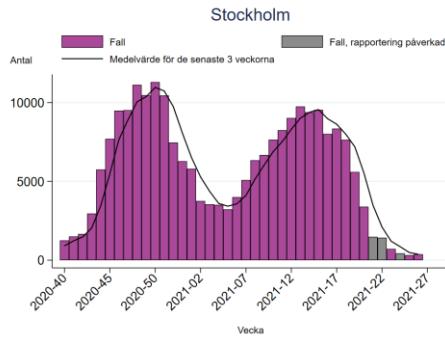
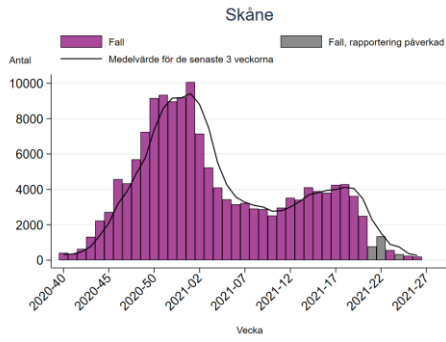
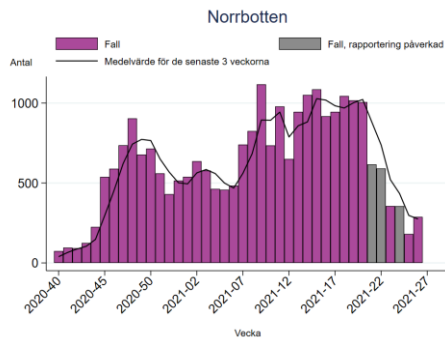
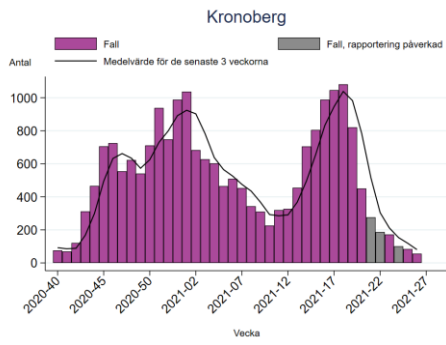
### Antal laboratoriebekräftade fall av covid-19 per region

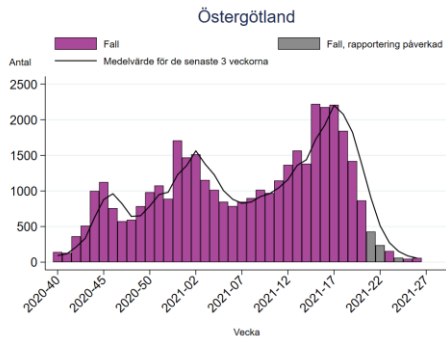
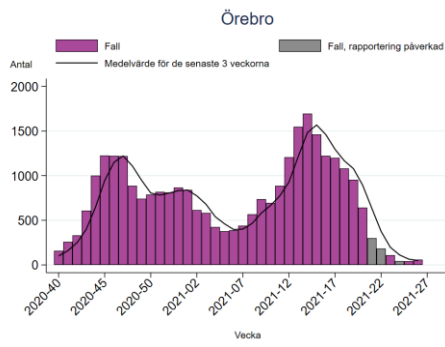
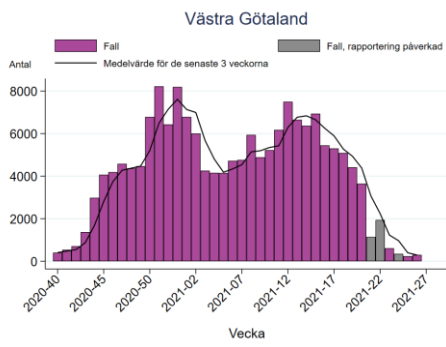
Problem med inrapportering av bekräftade fall under vecka 21 gör att en del fall från vecka 21 istället redovisas under vecka 22. Även för vecka 24 är rapporteringen påverkad. Data som redovisas för de här veckorna (gråmarkerade i figuren) bedöms inte representera smittspridningen.

Figur 3A. Antal bekräftade fall av covid-19 per vecka (staplar) samt det rullande medelvärdet över de senaste tre veckorna, för respektive region. Observera att skalan på y-axeln varierar.



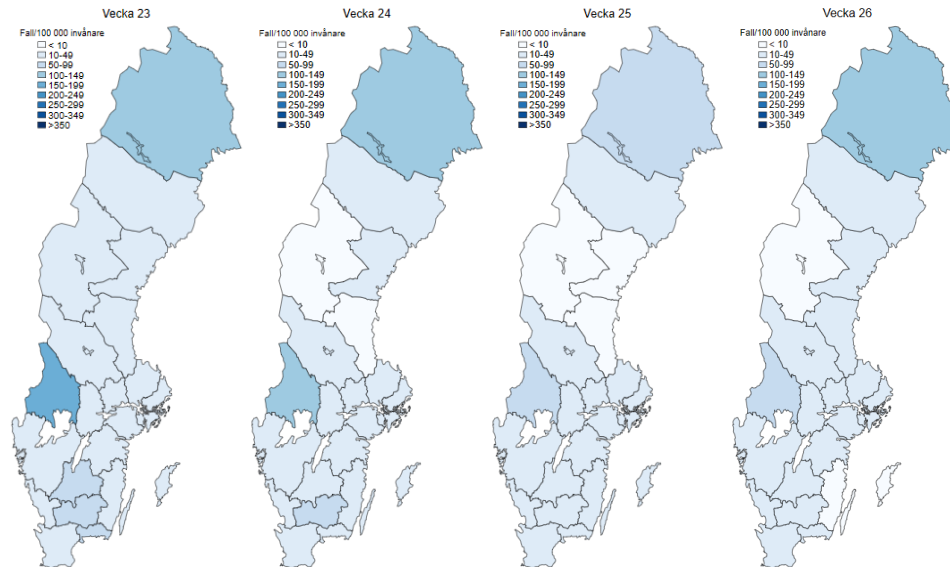




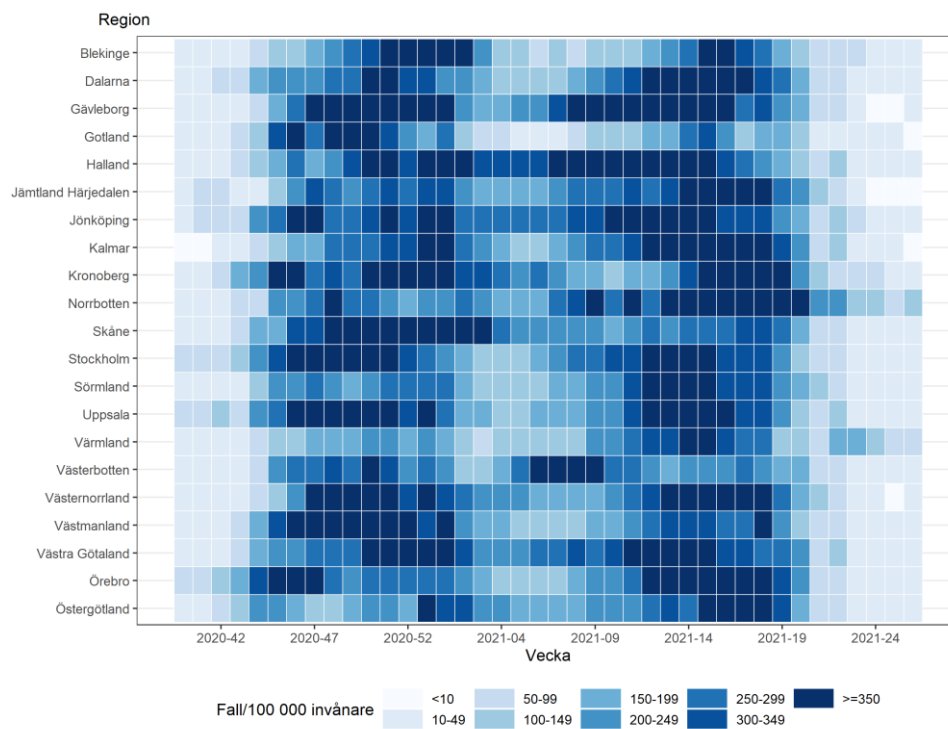


## Incidens av covid-19 per region och vecka

Figur 3B. Incidens av bekräftade fall av covid-19 per vecka för respektive region de senaste fyra veckorna.



Figur 3C. Incidens av bekräftade fall av covid-19 per vecka för respektive region från vecka 40 2020 till och med aktuell rapportvecka, där varje fyrkant representerar en vecka och region.



Tabell 1. Aktuell rapportveckas antal fall och incidens samt de två senaste veckornas incidens.

<b>Region</b>	<b>Antal fall vecka 26</b>	<b>Antal fall vecka 26 per 100,000 invånare</b>	<b>Antal fall vecka 25 &amp; 26 per 100,000 invånare</b>
Blekinge	19	12	36
Dalarna	72	25	39
Gotland	5	8	28
Gävleborg	50	17	22
Halland	75	22	38
Jämtland Härjedalen	9	7	14
Jönköping	81	22	50
Kalmar	23	9	28
Kronoberg	56	28	69
Norrbottn	288	115	188
Skåne	197	14	32
Stockholm	373	16	29
Sörmland	40	13	23
Uppsala	56	14	24
Värmland	186	66	149
Västerbotten	52	19	34
Västernorrland	33	13	22
Västmanland	28	10	28
Västra Götaland	298	17	31
Örebro	59	19	33
Östergötland	60	13	23
<b>Total</b>	<b>2 060</b>	<b>20</b>	<b>38</b>

## Provtagning per region

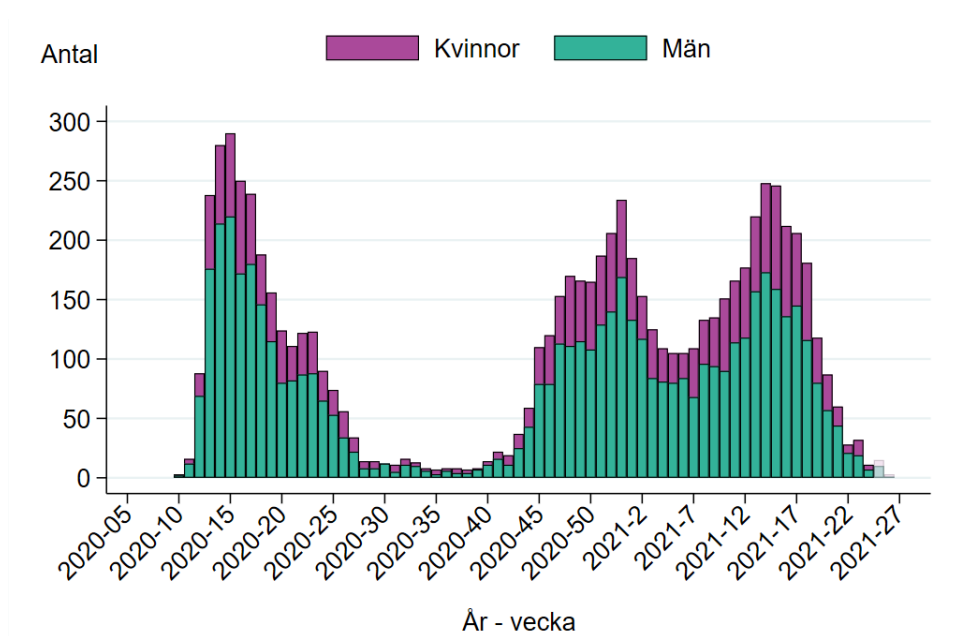
Figur 3D. Antal provtagna individer (nukleinsyrapåvisning, PCR-test) per 100 000 invånare och region, från vecka 40 2020 till och med aktuell rapportvecka.



## Intensivvårdade fall

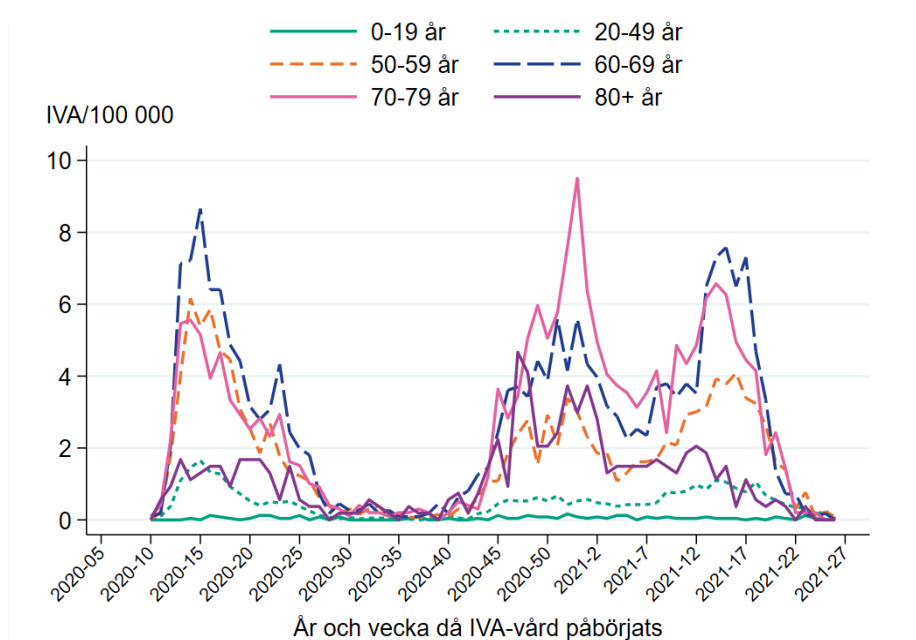
Problem med inrapportering av bekräftade fall under vecka 21 gör att en del fall från vecka 21 istället redovisas under vecka 22. Även för vecka 24 är rapporteringen påverkad. Data som redovisas för de här veckorna (gråmarkerade i figuren) bedöms inte representera smittspridningen.

Figur 4A. Antal nya intensivvårdade patienter med laboratoriebekräftad covid-19 per kön och vecka. Varje veckas staplar läggs ihop till totalsumman för veckan.\*



\*Det rapporterade antalet för de två senaste veckorna bedöms stiga något på grund av eftersläpande rapportering, särskilt vad gäller aktuell rapportvecka.

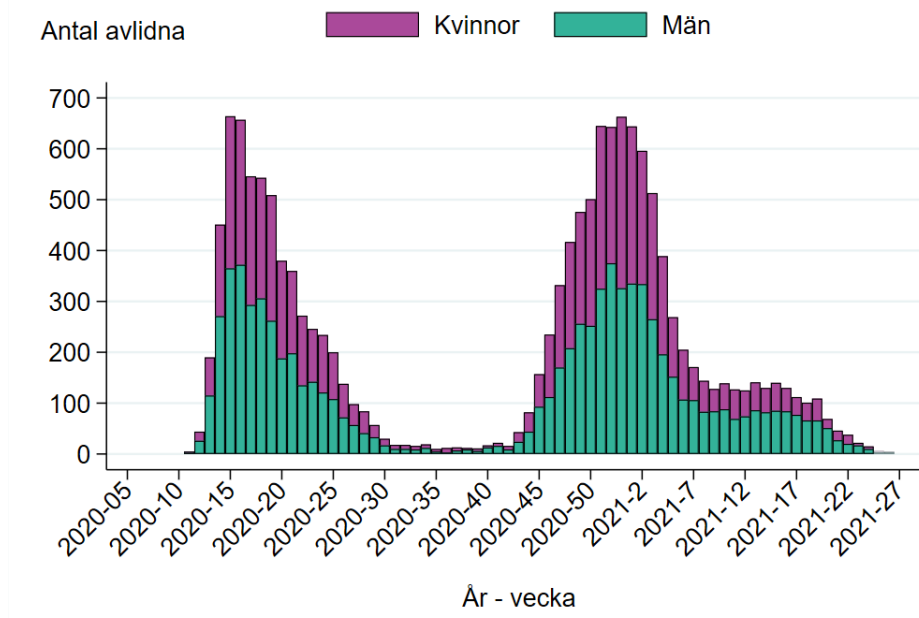
Figur 4B. Antal nya intensivvårdade patienter med laboratoriebekräftad covid-19 per 100 000 invånare per åldersgrupp och vecka.



## Avlidna bekräftade fall

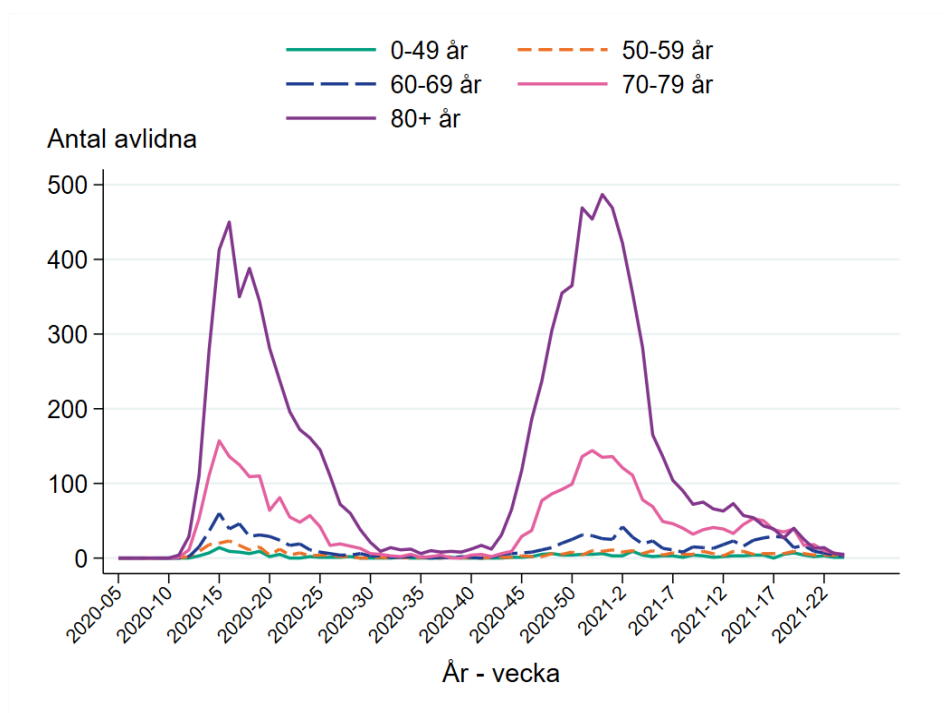
Problem med inrapportering av bekräftade fall under vecka 21 gör att en del fall från vecka 21 istället redovisas under vecka 22. Även för vecka 24 är rapporteringen påverkad. Data som redovisas för de här veckorna (gråmarkerade i figuren) bedöms inte representera smittspridningen.

Figur 5A. Antal avlidna bekräftade fall per kön per vecka. Varje veckas staplar läggs ihop till totalsumman för veckan.\*



\*Data för de två senaste veckorna är preliminära och kommer troligen att stiga. Data presenteras enligt det datum som personen anges ha avlidit i rapporteringssystemet SmiNet. De fåtal dödsfall som finns registrerade utan dödsdatum (38 dödsfall) finns inte med i grafen.

Figur 5B. Antal avlidna bekräftade fall per åldersgrupp och vecka från vecka 11 2020 till vecka 24 2021.



## Länksamling

Data som går att ladda ner

[Data över antalet bekräftade fall](#), IVA-vårdade och avlidna bekräftade fall per region presenteras på och går att ladda ner från vår webbplats. Fall och incidens per kommun och stadsdel finns även i veckostatistik per region respektive kommun.

Testade individer

På vår webbplats finns [uppdaterad information om antal testade individer](#).

Virusvarianter

På vår webbplats redovisas senaste tillgängliga resultat från övervakningen av [virusvarianter av särskild betydelse](#).

Vaccinationstäckning

En detaljerad beskrivning av [incidensen i relation till vaccinationstäckningen](#) i olika grupper finns på vår webbplats. Där finns också aktuell [vaccinationstäckning i prioriterade grupper](#).

Akut luftvägsinfektion (Hälsorapport)

Varje vecka presenteras resultaten över andelen av Sveriges befolkning som uppskattas ha blivit sjuka i en akut luftvägsinfektion under föregående vecka baserat på enkätsvar i Hälsorapports webbpanel. Resultaten presenteras på [Hälsorapports resultatsida](#).

Trendanalyser per region

Trendanalyser per regioner presenteras på sidan för [analys och prognos](#). Kartor med incidens per vecka och region finns på Folkhälsomyndighetens [statistikside](#).

Bekräftade fall på särskilda boenden

För aktuell statistik om fall och avlidna fall på särskilda boenden hänvisas till [Socialstyrelsens statistik bland äldre efter boendeform](#).

Nyinlagda på sjukhus

Socialstyrelsen samlar statistik om sjukhusvårdade covid-19 patienter och [data över nyinlagda patienter per vecka](#) presenteras på Socialstyrelsens webbplats. I statistiken ingår även patienter som läggs in direkt på intensivvårdsavdelning.

Aktuell beläggning på sjukhus och IVA

Data över hur många patienter som vårdas på sjukhus och inom intensivvården just nu presenteras dagligen på vår webbplats på sidan om [analyser och prognoser om covid-19](#), se rubriken *Vårdbelastning – aktuell beläggning*. Data visas nationellt samt regionvis. Data hämtas från respektive regions webbplats.

Dödsorsak covid-19

[Data över avlidna med underliggande dödsorsak covid-19](#) publiceras onsdagar varje vecka på Socialstyrelsens webbplats. Där finns statistik över åldersfördelning, regionsfördelning, samsjuklighet samt antal avlidna per dag. För mer information om hur Folkhälsomyndigheten och Socialstyrelsen följer statistiken över avlidna, se [faktablad på Socialstyrelsens webbplats](#).



## Överdödlighet

Analys över antalet dödsfall i Sverige varje vecka (oavsett orsak) och eventuell över- eller underdödlighet redovisas i en separat rapport på [sidan om analyser och prognoser](#) under rubriken *Överdödlighet*. Där ingår exempelvis diagram för det nationella läget samt och uppdelat på fler redovisningsgrupper, och i relation till antalet avlidna bekräftade fall.